

**“AÑO DE LA RECUPERACION Y CONSOLIDACION DE LA ECONOMIA PERUANA”**



**INSTITUTO SUPERIOR TECNOLÓGICO PARTICULAR  
SANTIAGO RAMÓN Y CAJAL - IDEMA**

## **HERBARIO**

**CURSO:**

**BOTÁNICA Y FISIOLÓGÍA VEGETAL**

**CARRERA TÉCNICA:**

**AGROPECUARIA**

**ESTUDIANTE:**

**CASTRO PEDRO JHOEL HERACLIN**

**2025**

## **INTRODUCCIÓN**

Los herbarios son esenciales para tener representada y sistematizada parte de la biodiversidad vegetal de determinado lugar, con la finalidad de poder realizar posteriores estudios, análisis o investigaciones, y poder conocer los cambios en sus características que fueron generándose a través del tiempo, también se podrá conocer sus beneficios; de esta manera podremos dar respuesta a varias interrogantes que se plantean los investigadores en el campo de la botánica. Contar con un herbario puede cubrir la necesidad de conocer la composición vegetal de alguna planta o determinado grupo de plantas.

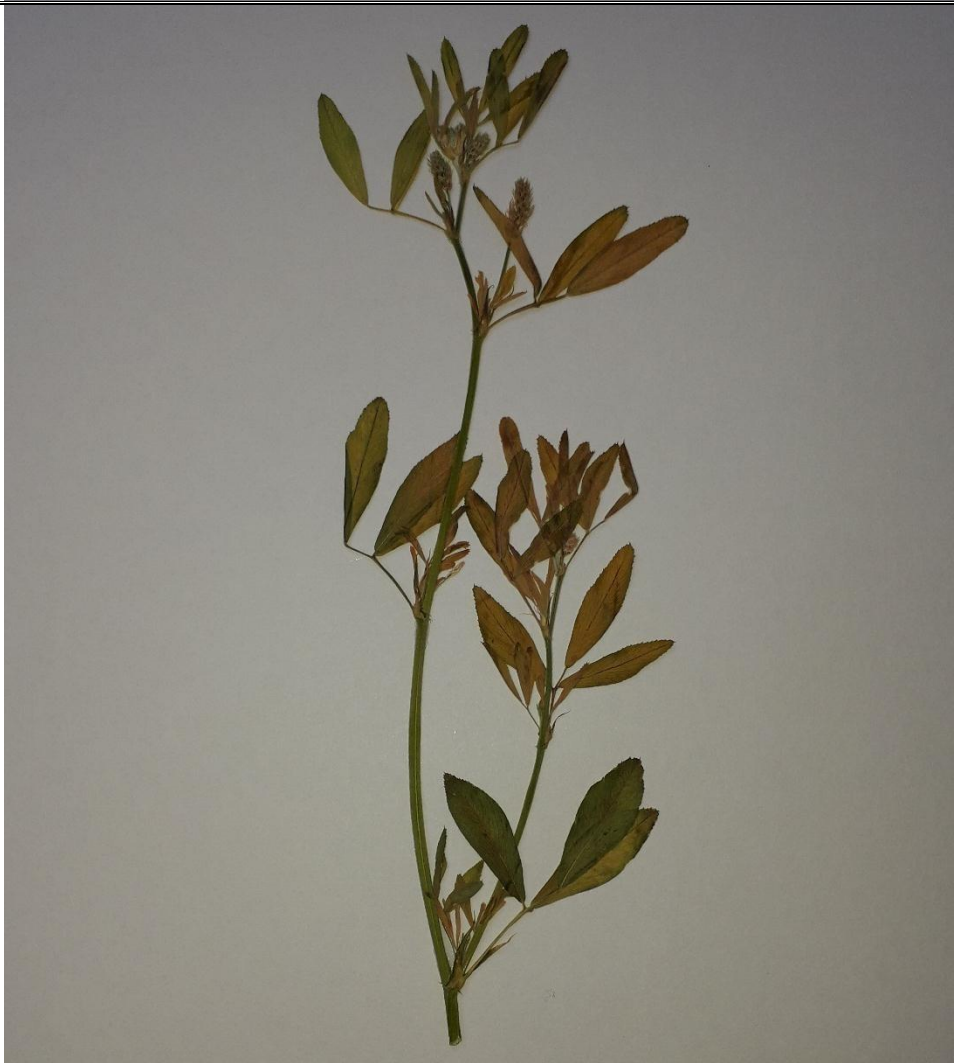
Una manera muy útil de transmitir la historia de las plantas es con la utilización de los herbarios, en él se puede resaltar los datos más relevantes de las plantas. Sin embargo poder desarrollarlo depende de la pasión, dedicación y amor a la naturaleza.



<b>NOMBRE COMÚN DE LA PLANTA</b>	UVA (VID)
<b>NOMBRE CIENTÍFICO DE LA PLANTA</b>	<i>Vitis vinifera L.</i>
<b>TIPO DE HOJA</b>	Radial alternas lobuladas.
<b>CARACTERÍSTICAS PRINCIPALES</b>	La vid es una planta leñosa, formada por raíces, tronco, sarmientos, hojas, flores y fruto. Este cultivo se caracteriza por tener una raíz principal y pivotante, de la cuál salen las raíces secundarias y de éstas las terciarias y así sucesivamente hasta llegar a las últimas ramificaciones, que se conocen como pelos absorbentes. El tronco tiene un aspecto agrietado, las hojas son de color verde intenso



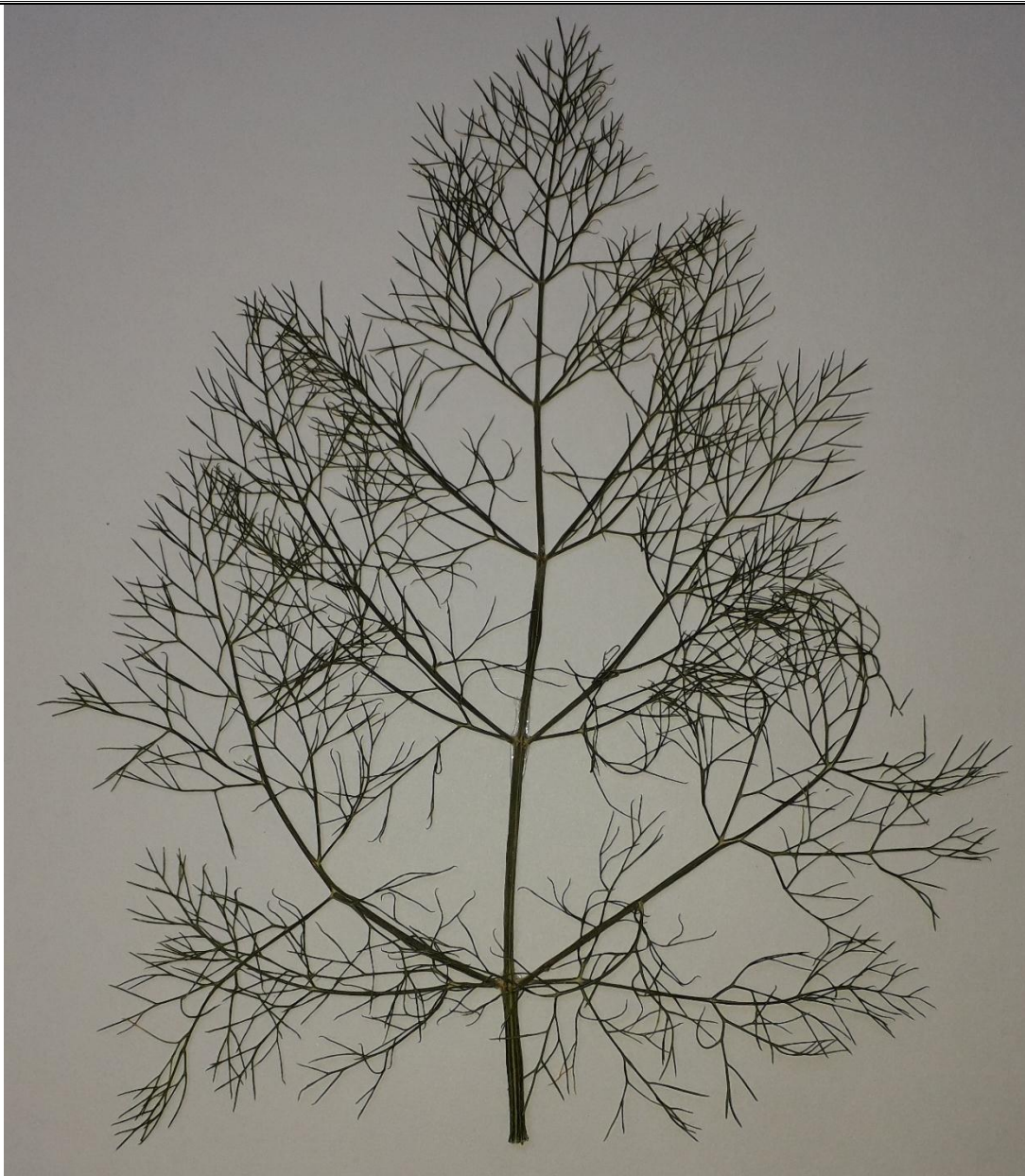
<b>NOMBRE COMÚN DE LA PLANTA</b>	ESPÁRRAGO
<b>NOMBRE CIENTÍFICO DE LA PLANTA</b>	<i>Asparagus officinalis</i>
<b>TIPO DE HOJA</b>	Alternada
<b>CARACTERÍSTICAS PRINCIPALES</b>	Es un cultivo perenne, con tallos erectos, hojas finas y puntiagudas en forma de escamas, las flores son pequeñas, el fruto es una baya del tamaño de un guisante y de color rojo cuando madura, las semillas son negras y triangulares, posee un sistema rizomático subterráneo en forma de plataforma, del que surgen las raíces y posteriormente los tallos carnosos o "turiones" que constituye la parte comestible, la planta de espárrago es dioica.



<b>NOMBRE COMÚN DE LA PLANTA</b>	ALFALFA
<b>NOMBRE CIENTÍFICO DE LA PLANTA</b>	<i>Medicago sativa</i>
<b>TIPO DE HOJA</b>	Penninervia elíptica dentada.
<b>CARACTERÍSTICAS PRINCIPALES</b>	La alfalfa es una leguminosa perenne, planta forrajera, dura varios años porque rebrota con facilidad después de cortada. Posee un tallo largo, directo y ramoso, sumergido bajo tierra y que llega a medir hasta 70 cm de altura, las flores pequeñas violetas. Los frutos tienen la forma de pequeños caracoles.



<b>NOMBRE COMÚN LA PLANTA</b>	APIO
<b>NOMBRE CIENTÍFICO DE LA PLANTA</b>	<i>Apium graveolens</i>
<b>TIPO DE HOJA</b>	Bilobulada
<b>CARACTERÍSTICAS PRINCIPALES</b>	Esta planta bienal herbácea tiene raíz fibrosa, corta y fuerte. Sus hojas son plumadas, con tres segmentos. Las flores tienen color blanquecino. El fruto es pequeño redondeado o con base cordiforme, apretado lateralmente y conteniendo semillas diminutas. Toda la planta exhala un olor aromático intenso.



<b>NOMBRE COMÚN DE LA PLANTA</b>	HINOJO
<b>NOMBRE CIENTÍFICO DE LA PLANTA</b>	<i>Foeniculum vulgare</i>
<b>TIPO DE HOJA</b>	Sésiles
<b>CARACTERÍSTICAS PRINCIPALES</b>	Crece espontanea en nuestros prados y jardines, se conoce fácilmente por el agradable y exquisito olor que despide. Es muy parecido al anís.



<b>NOMBRE COMÚN DE LA PLANTA</b>	PEREJIL
<b>NOMBRE CIENTÍFICO DE LA PLANTA</b>	<i>Petroselinum sativum</i>
<b>TIPO DE HOJA</b>	Rizada
<b>CARACTERÍSTICAS PRINCIPALES</b>	La planta de perejil crece en forma de penacho hasta alcanzar una altura media de 35 cm (60 cm en suelos cultivados), con multitud de tallos de los que nacen 7 u 8 hojas planas en forma de trébol, rizadas o lisas dependiendo de la variedad, y de color verde oscuro. Las flores, aplanadas y con tonos verde amarillentos, tienen un tamaño medio de 6 cm y los frutos, empleados como semillas, son ovoidales de hasta 3 mm pudiendo guardarse durante 2 años.





<b>NOMBRE COMÚN DE LA PLANTA</b>	CAMOTE
<b>NOMBRE CIENTÍFICO DE LA PLANTA</b>	<i>Ipomoea batatas</i>
<b>TIPO DE HOJA</b>	Alterna partida
<b>CARACTERÍSTICAS PRINCIPALES</b>	Es una planta de consistencia herbácea, porte rastre y vivaz, se puede cultivar en varias épocas del año. Sus tallos o guías son delgados, largos (entre 1 y 6 metros), de color verde adornado con purpura. Las hojas su coloración es semejante al tallo. Las flores son generalmente solitarias de color violeta o blanco.



<b>NOMBRE COMÚN DE LA PLANTA</b>	MENTA
<b>NOMBRE CIENTÍFICO DE LA PLANTA</b>	<i>Mentha piperita</i>
<b>TIPO DE HOJA</b>	Peciolada ovalada dentada
<b>CARACTERÍSTICAS PRINCIPALES</b>	El género mentha comprende cerca de 25 especies un poco diferentes entre sí, pero la mayoría bastantes conocidas principalmente por su sabor característico y aroma refrescante. Todas las variedades son plantas perennes, de crecimiento rápido y fácil, de flores blancas, lilas o purpuras.



<b>NOMBRE COMÚN DE LA PLANTA</b>	CERRAJA, CERRAJÓN O CANACHO
<b>NOMBRE CIENTÍFICO DE LA PLANTA</b>	<i>Sonchus oleraceus</i>
<b>TIPO DE HOJA</b>	Dentada sagitada con punta.
<b>CARACTERÍSTICAS PRINCIPALES</b>	Es una hierba silvestre, de 15-80 cm, a veces hasta 1,50m, de altura con tallos erguido y a menudo de color rojizo, con una eventual roseta basal de hojas y con hojas caulinares abrazadoras, muy variables, con aurículas agudas, dentadas o pinnatisectas, con o sin pequeñas espinas en los márgenes. Sus flores con amarillas y blancas como pelusas.

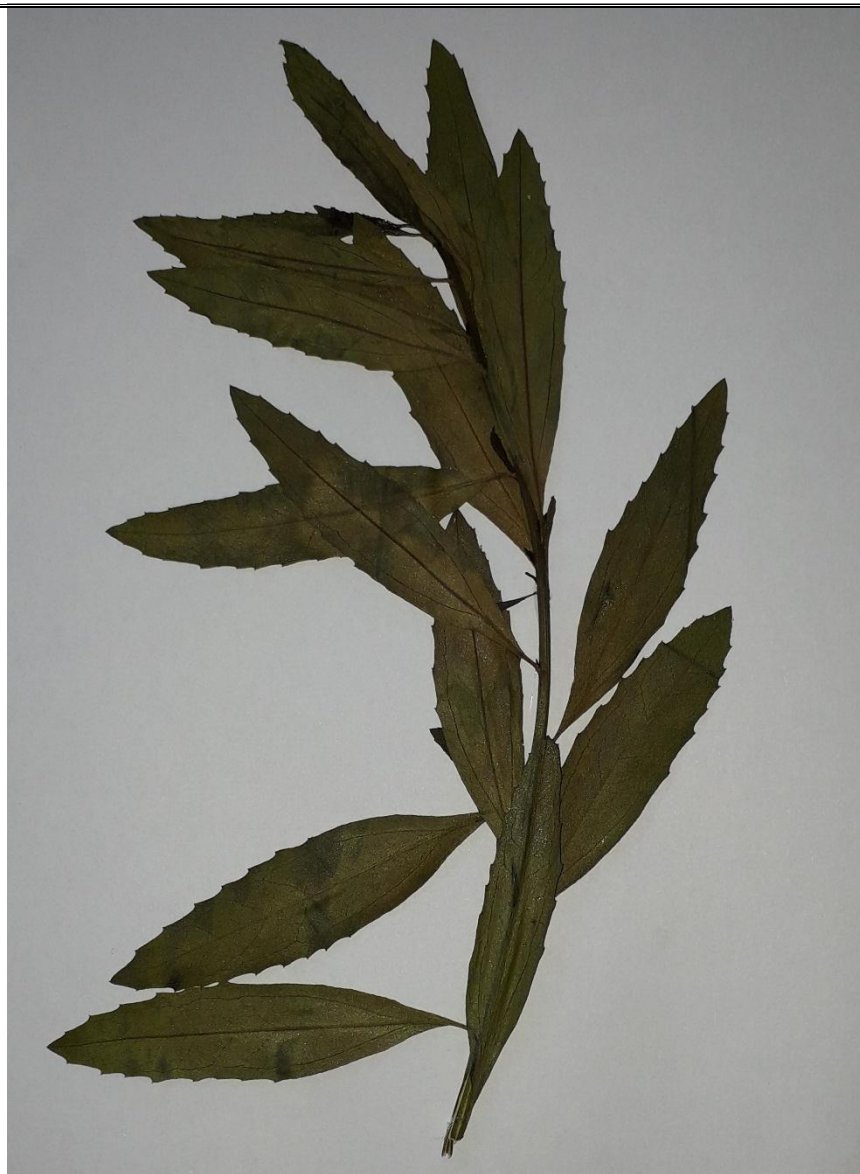


NOMBRE COMÚN DE LA PLANTA	HIGUERILLA
NOMBRE CIENTÍFICO DE LA PLANTA	<i>Ricinus communis</i>
TIPO DE HOJA	Palmeada radial dentada
CARACTERÍSTICAS PRINCIPALES	La higuierilla es una planta arbustiva de 1 a 5m de altura, con los tallos huecos, ramificados y de color verde o rojizo. Las hojas están partidas de 5 a 8 segmentos, en forma de estrella, con los nervios de color rojizo, sus bordes tienen

<b>NOMBRE COMÚN DE LA PLANTA</b>	HIGUERILLA
<b>NOMBRE CIENTÍFICO DE LA PLANTA</b>	<i>Ricinus communis</i>
<b>TIPO DE HOJA</b>	Palmeada radial dentada.
<b>CARACTERÍSTICAS PRINCIPALES</b>	La higuierilla es una planta arbustiva de 1 a 5m de altura, con los tallos huecos, ramificados y de color verde o rojizo. Las hojas están partidas de 5 a 8 segmentos, en forma de estrella, con los nervios de color rojizo, sus bordes tienen dientecillos de tamaño irregular. Sus flores se encuentran en racimos, y los frutos son cápsulas espinosas que contienen 3 semillas grandes, lisas algo aplanadas y jaspeadas.



<b>NOMBRE COMÚN DE LA PLANTA</b>	MALVA
<b>NOMBRE CIENTÍFICO DE LA PLANTA</b>	<i>Malva sylvestris</i>
<b>TIPO DE HOJA</b>	Peciolada radial dentada.
<b>CARACTERÍSTICAS PRINCIPALES</b>	Es una hierba anual, bienal o perenne, cuyo tallo mide 60 cm aproximadamente. Produce flores axilares de cáliz. Los frutos consisten en numerosos cocos. Amarillos cuando están maduros. Crece en campos no cultivados, florece del final de la primavera hasta el término del verano.



<b>NOMBRE COMÚN DE LA PLANTA</b>	CHILCA
<b>NOMBRE CIENTÍFICO DE LA PLANTA</b>	<i>Amaranthaceae</i>
<b>TIPO DE HOJA</b>	Elíptica dentada
<b>CARACTERÍSTICAS PRINCIPALES</b>	Árbol grande glabro con ramas verticiladas y ramitas foliares anguladas. Flores pentámeras diminutas, numerosas en las axilas, cáliz colorido con dientes desiguales y pétalos abovados de color blanquecino. El fruto es una cápsula obo-ovoide. Semillas oblongas con arilo blanco.



<b>NOMBRE COMÚN DE LA PLANTA</b>	ORÉGANO
<b>NOMBRE CIENTÍFICO DE LA PLANTA</b>	<i>Origanum vulgare</i>
<b>TIPO DE HOJA</b>	Penninervia ovalada lisa
<b>CARACTERÍSTICAS PRINCIPALES</b>	Planta perenne de raíces rastreras y tallos verde rojizos, alcanza hasta 40 centímetros de altura, tiene hojas pequeñas, opuestas, verde oscuras y pubescentes en la superficie inferior, sus flores son purpuras, rosadas o blanca.



<b>NOMBRE COMÚN DE LA PLANTA</b>	LLANTEN
<b>NOMBRE CIENTÍFICO DE LA PLANTA</b>	<i>Plantago major</i>
<b>TIPO DE HOJA</b>	Curvinervia elíptica.
<b>CARACTERÍSTICAS PRINCIPALES</b>	Planta herbácea anual crece espontáneamente en toda clase de tierras, produce hojas abundantes y alargadas de un verde suave, vástagos delgados terminados en espigas con flores y raíces pequeñas y fibrosas.





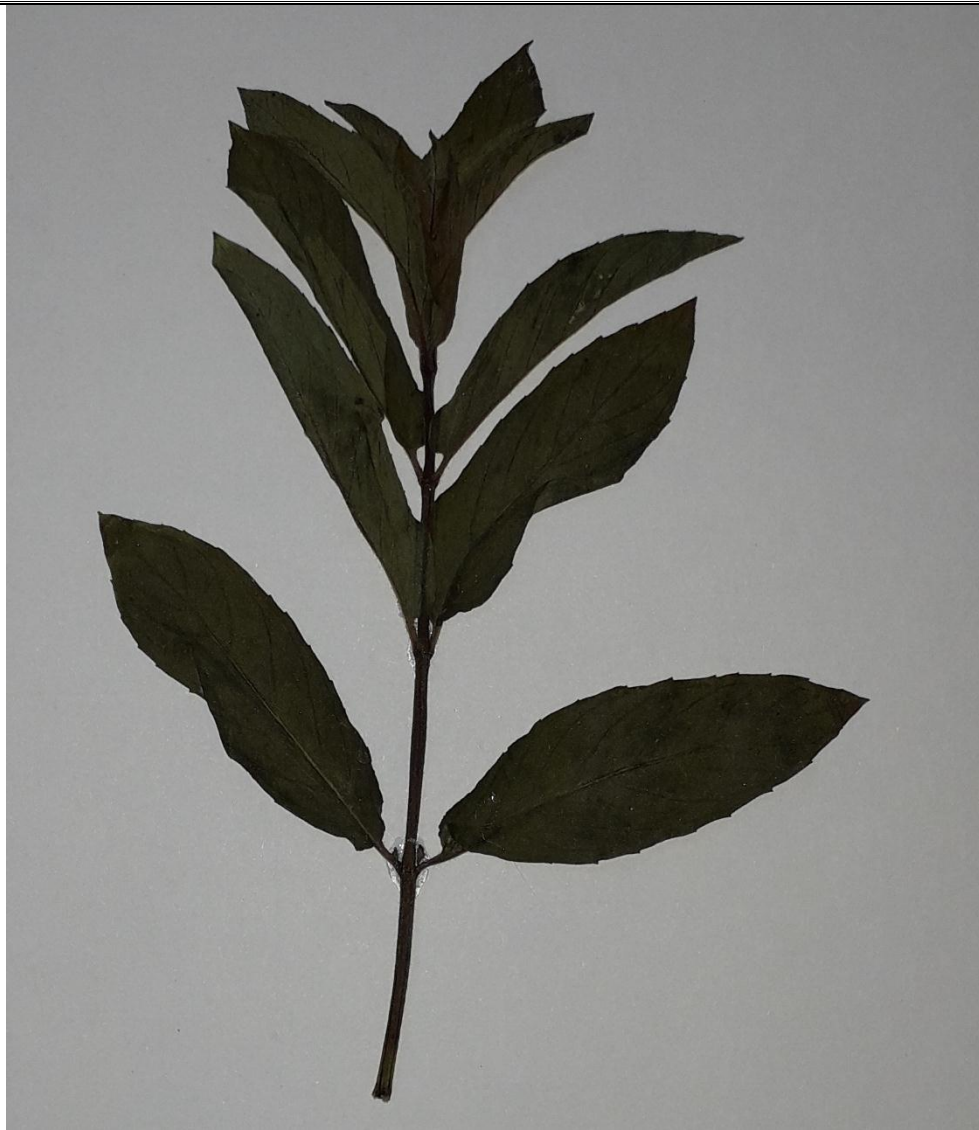
<b>NOMBRE COMÚN DE LA PLANTA</b>	LENGUA DE VACA
<b>NOMBRE CIENTÍFICO DE LA PLANTA</b>	<i>Rumex crispus</i>
<b>TIPO DE HOJA</b>	Penninervia elíptica lobulada, con ápice ovalado.
<b>CARACTERÍSTICAS PRINCIPALES</b>	Planta erecta, muy ramificada, perenne, de hasta 1,5 m. Hojas estrechas y lanceoladas, normalmente de margen ondulado. Las basales con pecíolos largos, lanceoladas a oblongo-lanceoladas, de 10 a 30 cm de largo, borde frecuentemente ondulado, con la venación manifiesta, las hojas superiores más reducidas.



<b>NOMBRE COMÚN DE LA PLANTA</b>	TOMATE, JITOMATE
<b>NOMBRE CIENTÍFICO DE LA PLANTA</b>	<i>Solanum lycopersicum</i>
<b>TIPO DE HOJA</b>	Lobulada dentada
<b>CARACTERÍSTICAS PRINCIPALES</b>	Perenne de porte arbustivo que se cultiva como anual. Puede desarrollarse de forma rastrera, semierecta o erecta. Raíz principal corta y débil y potentes raíces secundarias. Tallo es de 2-4 cm de grosor en su base. Las hojas se disponen de forma alterna sobre el tallo.



<b>NOMBRE COMÚN DE LA PLANTA</b>	HUACATAY
<b>NOMBRE CIENTÍFICO DE LA PLANTA</b>	<i>Tagetes minuta</i>
<b>TIPO DE HOJA</b>	Lanceolada dentada
<b>CARACTERÍSTICAS PRINCIPALES</b>	Es una hierba anual de la familia de las asteráceas. De porte erecto, puede alcanzar más de 2 metros de altura; tiene hojas de un olor fuerte.



<b>NOMBRE COMÚN DE LA PLANTA</b>	HIERBABUENA
<b>NOMBRE CIENTÍFICO DE LA PLANTA</b>	<i>Mentha spicata</i>
<b>TIPO DE HOJA</b>	Penninervia opuesta elíptica dentada
<b>CARACTERÍSTICAS PRINCIPALES</b>	Esta planta puede alcanzar el metro de altura, aunque generalmente su porte está entre 30-90 cm, de hojas con aroma intenso, serradas, glabras y pilosas en su envés. Las flores nacen de espigas en el extremo más alto, muestran un cáliz de cinco sépalos, la corola tiene tonos alilados, rosas o blancos de hasta 3 mm de longitud.



<b>NOMBRE COMÚN DE LA PLANTA</b>	PASTO RABO DE ZORRA
<b>NOMBRE CIENTÍFICO DE LA PLANTA</b>	<i>Alopecurus pratensis</i>
<b>TIPO DE HOJA</b>	Laminas lineares planas.
<b>CARACTERÍSTICAS PRINCIPALES</b>	Forma prados especialmente en suelos neutros. Alcanza una altura en torno a 110 cm. El tallo es erecto y doblado en la base. Las hojas tienen en torno a 5 mm de ancho. La inflorescencia es cilíndrica.



<b>NOMBRE COMÚN DE LA PLANTA</b>	CHIRIMOYA
<b>NOMBRE CIENTÍFICO DE LA PLANTA</b>	<i>Annona cherimola</i>
<b>TIPO DE HOJA</b>	Ovalada penninervia
<b>CARACTERÍSTICAS PRINCIPALES</b>	El árbol de la chirimoya es de crecimiento lento, puede adquirir en su madurez una altura de 7 a 8 m, presenta exuberante follaje, porte erguido y a veces ramificado. El tallo es cilíndrico y de corteza gruesa. Las hojas, con peciolo de 6-12 cm. Las flores, de seis pétalos amarillentos jaspeados de púrpura, hermafroditas, son muy aromáticas, poco llamativas, solitarias o en ramilletes de dos o tres.



<b>NOMBRE COMÚN DE LA PLANTA</b>	ROMERO
<b>NOMBRE CIENTÍFICO DE LA PLANTA</b>	<i>Rosmarinus officinalis</i>
<b>TIPO DE HOJA</b>	Perenne o persistente
<b>CARACTERÍSTICAS PRINCIPALES</b>	El romero es un arbusto aromático, leñoso, de hojas perennes, muy ramificadas y ocasionalmente achaparradas y que puede llegar a medir hasta 2 metros de altura. Los tallos jóvenes están cubiertos de borra que desaparece al crecer, a medida que envejecen se vuelven de color rojizo y con la corteza resquebrajada.



<b>NOMBRE COMÚN DE LA PLANTA</b>	ORTIGA
<b>NOMBRE CIENTÍFICO DE LA PLANTA</b>	<i>Urtica urens</i>
<b>TIPO DE HOJA</b>	Radial ovalada dentada
<b>CARACTERÍSTICAS PRINCIPALES</b>	<p>Es una planta que alcanzan los 15 centímetros de largo. Son de un tono verde intenso, y las flores amarillo pálido.</p> <p>Suele florecer a partir de julio, y aunque parezca extraño, sus flores se dividen en machos y hembras. Las primeras son cortas y las segundas largas y ligeras, como colgantes. Produce unos frutos llamados aquenios, es decir con forma de cápsulas.</p>





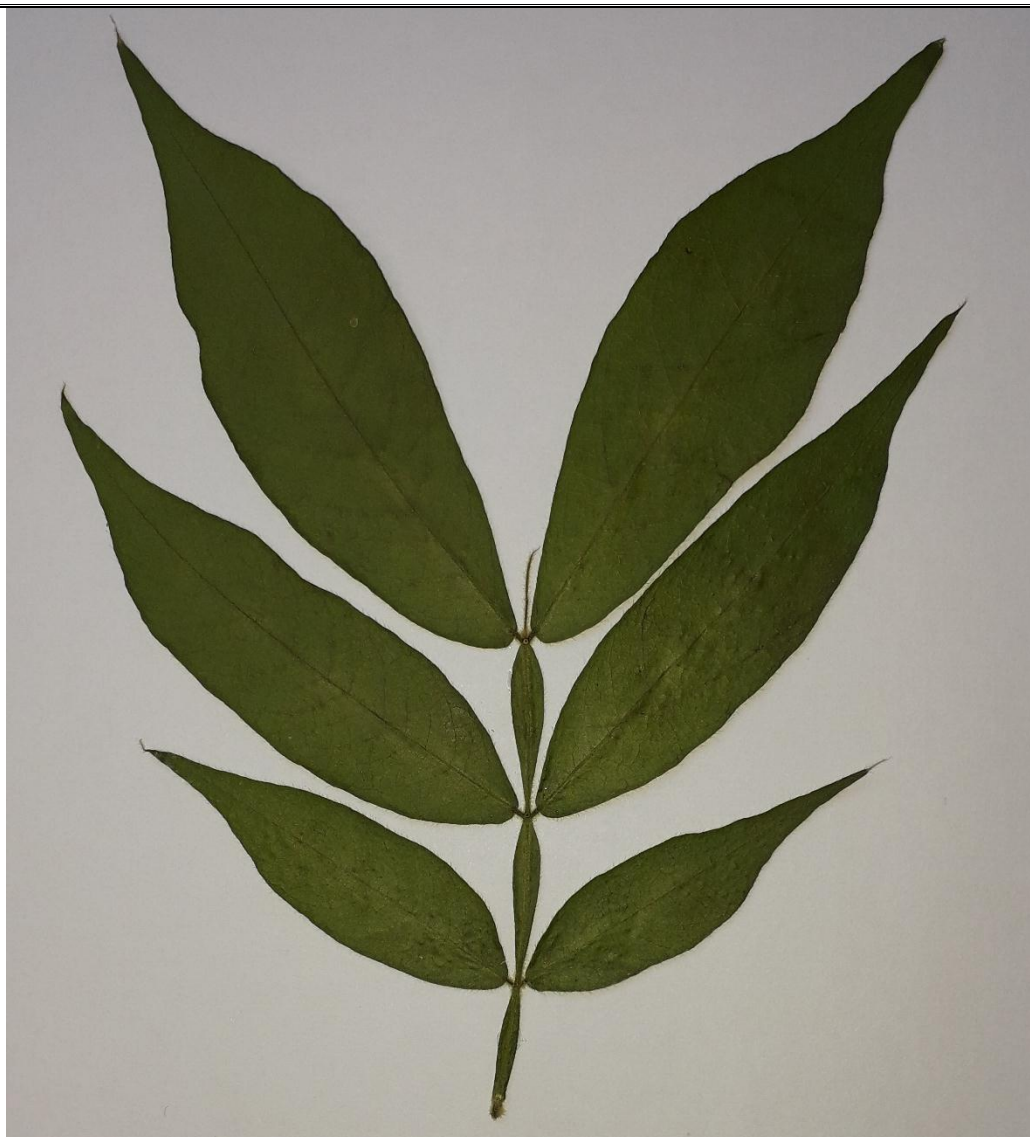
<b>NOMBRE COMÚN DE LA PLANTA</b>	ARVEJA
<b>NOMBRE CIENTÍFICO DE LA PLANTA</b>	<i>Pisum sativum</i>
<b>TIPO DE HOJA</b>	Paripinnada dentada
<b>CARACTERÍSTICAS PRINCIPALES</b>	Es planta anual, herbácea. Los tallos son trepadores y angulosos. Las hojas tienen dos pares de folíolos y terminan en zarcillos. Las vainas tienen de 5 a 10 cm de largo, suelen tener de 4 a 10 semillas; son de formas y colores variables, según la variedad. El peso medio es de 0,20 gramos por unidad; el poder germinativo es de 3 años como máximo.



<b>NOMBRE COMÚN DE LA PLANTA</b>	MANZANILLA
<b>NOMBRE CIENTÍFICO DE LA PLANTA</b>	<i>Matricaria chamomilla</i>
<b>TIPO DE HOJA</b>	Alternadas
<b>CARACTERÍSTICAS PRINCIPALES</b>	Es una planta anual de aproximadamente 50 cm de altura, originaria de Europa crece en los caminos, campo, jardines y parques. Sus flores son amarillentas y blancas que forman cabezuelas pequeñas, tienen el sabor un poco amargo y aroma muy agradable.



<b>NOMBRE COMÚN DE LA PLANTA</b>	BETERRAGA
<b>NOMBRE CIENTÍFICO DE LA PLANTA</b>	<i>Beta vulgaris</i>
<b>TIPO DE HOJA</b>	Penninervia elíptica
<b>CARACTERÍSTICAS PRINCIPALES</b>	Es una planta herbácea anual o perenne, de porte erecto y que alcanza hasta 2 m de alto. Es ramificada y frondosa, de color verde a púrpuravioláceo y tiene raíces delgadas o tuberosas ricas en azúcar. Las hojas, generalmente de hasta de 12 por 6 cm, son pecioladas. Las inflorescencias consisten en racimos de 1-4 flores hermafroditas, dispuestas en largas y delgadas espigas. El fruto contiene una única semilla.



<b>NOMBRE COMÚN DE LA PLANTA</b>	PACAY
<b>NOMBRE CIENTÍFICO DE LA PLANTA</b>	<i>Inga feuilleei</i>
<b>TIPO DE HOJA</b>	Penninervia elíptica paripinnada.
<b>CARACTERÍSTICAS PRINCIPALES</b>	Es un árbol de aproximadamente 8 a 15 m de altura, la primera floración y fructificación se presenta a los seis años, el fruto es una vaina cilíndrica de color verde, y de largo variable pudiendo llegar hasta un metro. Las semillas son negras de tres centímetros de longitud con un rango de 1,4 y 4,5 cm cubiertos por una pulpa blanca, suave y azucarada.



<b>NOMBRE COMÚN DE LA PLANTA</b>	PALTA
<b>NOMBRE CIENTÍFICO DE LA PLANTA</b>	<i>Persea americana</i>
<b>TIPO DE HOJA</b>	Elíptica penninervia.
<b>CARACTERÍSTICAS PRINCIPALES</b>	En estado silvestre, el árbol puede alcanzar alturas de alrededor de 20 m, más comúnmente entre 8 y 12 m, y un diámetro a la altura del pecho de 30-60 cm, con tronco erecto o torcido su corteza grisverdosa con fisuras longitudinales. Copa; extendida, globulosa o acampanada, con ramas bajas, ramas jóvenes al principio, de color verde amarillento, que después se tornan opacas y con cicatrices prominentes dejadas por las hojas. Corteza; áspera, a veces surcada longitudinalmente.



<b>NOMBRE COMÚN DE LA PLANTA</b>	MEMBRILLO
<b>NOMBRE CIENTÍFICO DE LA PLANTA</b>	<i>Cydonia oblonga</i>
<b>TIPO DE HOJA</b>	Alternas ovadas lisas con ápice en punta.
<b>CARACTERSTICAS PRINCIPALES</b>	Es un árbol de tamaño pequeño a mediano emparentado con el manzano y el peral. Su fruto, llamado asimismo membrillo, es un pomo de color amarillo-dorado brillante cuando está maduro, periforme, de 7 a 12 cm de largo y de 6 a 9 cm de ancho; su pulpa es dura y muy aromática.



<b>NOMBRE COMÚN DE LA PLANTA</b>	LÚCUMA
<b>NOMBRE CIENTÍFICO DE LA PLANTA</b>	<i>Pouteria lucuma</i>
<b>TIPO DE HOJA</b>	Elíptica lisa con ápice achatado.
<b>CARACTERÍSTICAS PRINCIPALES</b>	El lúcumo es un árbol perenne de fuste recto y cilíndrico, que alcanza los quince metros. Su madera es de color claro, grano fino y resistente. La copa es densa y de forma esférica; las hojas se concentran en el ápice de las ramas tiernas, ligeramente pubescentes, de forma elíptica y con la base achatada.

### CONCLUSIONES

- El herbario es una herramienta fundamental para la recolección de plantas y el descubrimiento de nuevas especies.

- Elaborar un herbario es de uso indispensable para las siguientes generaciones, como también para conocer mucho mejor la naturaleza.
- Para poder clasificar las plantas tenemos que conocer sus características lo cual engloba el tallo, las hojas, la raíz, la flor, el fruto y la semilla.