

“Año del Bicentenario, de la consolidación de nuestra Independencia, y de la conmemoración de las heroicas batallas de Junín y Ayacucho”



**TÍTULO** : TIPOS DE HOJAS (HERBARIO)

**ESTUDIANTE** : ABRAHAM SHARDIN MESIA

**LUGAR Y FECHA** : CONSTITUCIÓN, 27 DE JUNIO DEL 2024 – PASCO – PERÚ

**INSTITUCIÓN** : INSTITUTO IDEMA

**CARRERA** : AGROPECUARIA

**ASIGNATURA** : BOTÁNICA Y FISIOLOGÍA VEGETAL

**DOCENTE** : RAÚL HERRERA

## INTRODUCCIÓN

Los herbarios son esenciales para tener representada y sistematizada parte de la biodiversidad vegetal de determinado lugar, con la finalidad de poder realizar posteriores estudios, análisis o investigaciones, y poder conocer los cambios en sus características que fueron generándose a través del tiempo, también se podrá conocer sus beneficios; de esta manera podremos dar respuesta a varias interrogantes que se plantean los investigadores en el campo de la botánica. Contar con un herbario puede cubrir la necesidad de conocer la composición vegetal de alguna planta o determinado grupo de plantas.

Una manera muy útil de transmitir la historia de las plantas es con la utilización de los herbarios, en él se puede resaltar los datos más relevantes de las plantas. Sin embargo poder desarrollarlo depende de la pasión, dedicación y amor a la naturaleza.



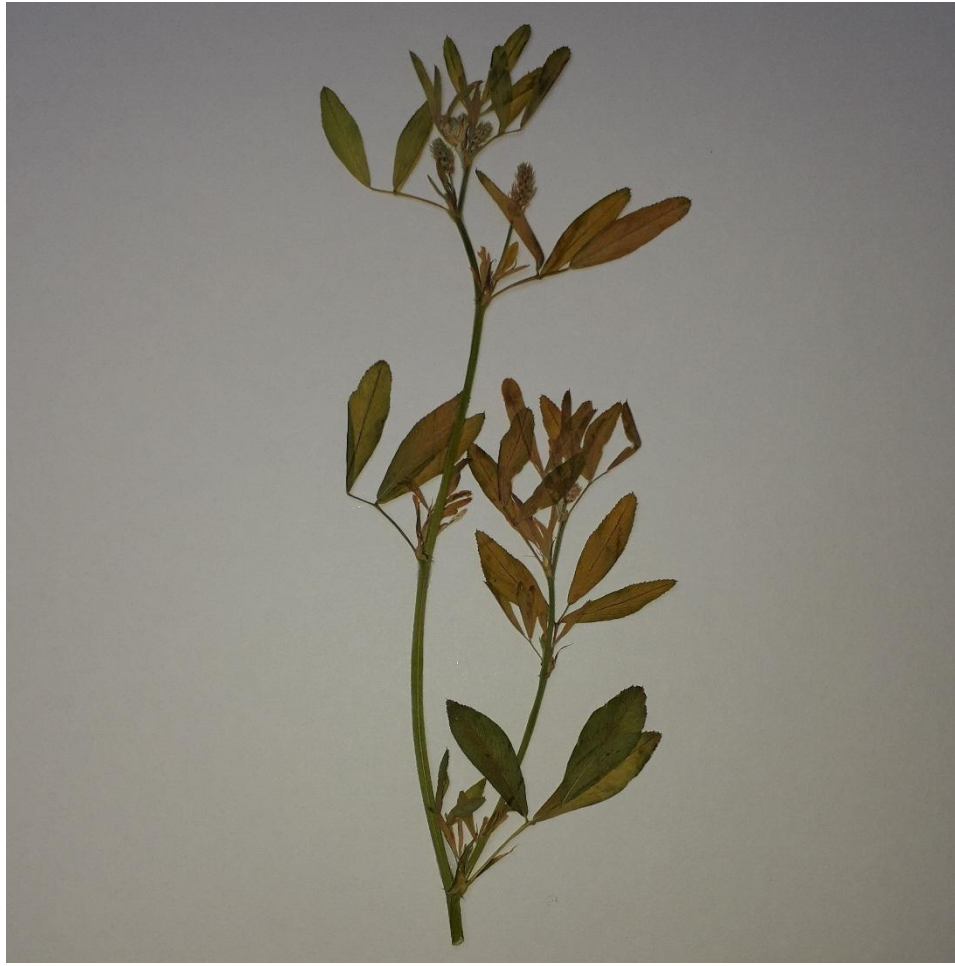
<b>NOMBRE COMÚN DE LA PLANTA</b>	PINO
<b>NOMBRE CIENTÍFICO DE LA PLANTA</b>	<i>Pinus sylvestris</i>
<b>TIPO DE HOJA</b>	Lineares o aciculares
<b>CARACTERÍSTICAS PRINCIPALES</b>	Son árboles que pueden alcanzar hasta 30 m de altura, con un tronco recto sobre el que se disponen varios pisos de ramas en posición horizontal. La copa suele ser piramidal.



<b>NOMBRE COMÚN DE LA PLANTA</b>	LIMON SUTIL
<b>NOMBRE CIENTÍFICO DE LA PLANTA</b>	<i>Citrus limon</i>
<b>TIPO DE HOJA</b>	Elíptico - ovada
<b>CARACTERÍSTICAS PRINCIPALES</b>	Los limones sutil contienen una gran cantidad de vitamina C y antioxidantes, lo que los convierte en una excelente opción para una dieta saludable y equilibrada.



<b>NOMBRE COMÚN DE LA PLANTA</b>	MARACUYA
<b>NOMBRE CIENTÍFICO DE LA PLANTA</b>	<i>Passiflora edulis</i>
<b>TIPO DE HOJA</b>	Alternas
<b>CARACTERÍSTICAS PRINCIPALES</b>	Es una fruta redonda y pequeña de piel resistente que se arruga cuando está madura, adoptando una coloración roja, dorada o café. La pulpa, que contiene pequeñas semillas Negras comestibles, es de color Amarillo mostaza con intenso sabor aromático.



<b>NOMBRE COMÚN DE LA PLANTA</b>	ALFALFA
<b>NOMBRE CIENTÍFICO DE LA PLANTA</b>	<i>Medicago sativa</i>
<b>TIPO DE HOJA</b>	Penninervia elíptica dentada.
<b>CARACTERÍSTICAS PRINCIPALES</b>	La alfalfa es una leguminosa perenne, planta forrajera, dura varios años porque rebrota con facilidad después de cortada. Posee un tallo largo, directo y ramoso, sumergido bajo tierra y que llega a medir hasta 70 cm de altura, las flores pequeñas violetas. Los frutos tienen la forma de pequeños caracoles.





<b>NOMBRE COMÚN LA PLANTA</b>	APIO
<b>NOMBRE CIENTÍFICO DE LA PLANTA</b>	<i>Apium graveolens</i>
<b>TIPO DE HOJA</b>	Bilobulada
<b>CARACTERÍSTICAS PRINCIPALES</b>	Esta planta bienal herbácea tiene raíz fibrosa, corta y fuerte. Sus hojas son plumadas, con tres segmentos. Las flores tienen color blanquecino. El fruto es pequeño redondeado o con base cordiforme, apretado lateralmente y conteniendo semillas diminutas. Toda la planta exhala un olor aromático intenso.



<b>NOMBRE COMÚN DE LA PLANTA</b>	PEREJIL
<b>NOMBRE CIENTÍFICO DE LA PLANTA</b>	<i>Petroselinum sativum</i>
<b>TIPO DE HOJA</b>	Rizada
<b>CARACTERÍSTICAS PRINCIPALES</b>	La planta de perejil crece en forma de penacho hasta alcanzar una altura media de 35 cm (60 cm en suelos cultivados), con multitud de tallos de los que nacen 7 u 8 hojas planas en forma de trébol, rizadas o lisas dependiendo de la variedad, y de color verde oscuro. Las flores, aplanadas y con tonos verde amarillentos, tienen un tamaño medio de 6 cm y los frutos, empleados como semillas, son ovoidales de hasta 3 mm pudiendo guardarse durante 2 años.

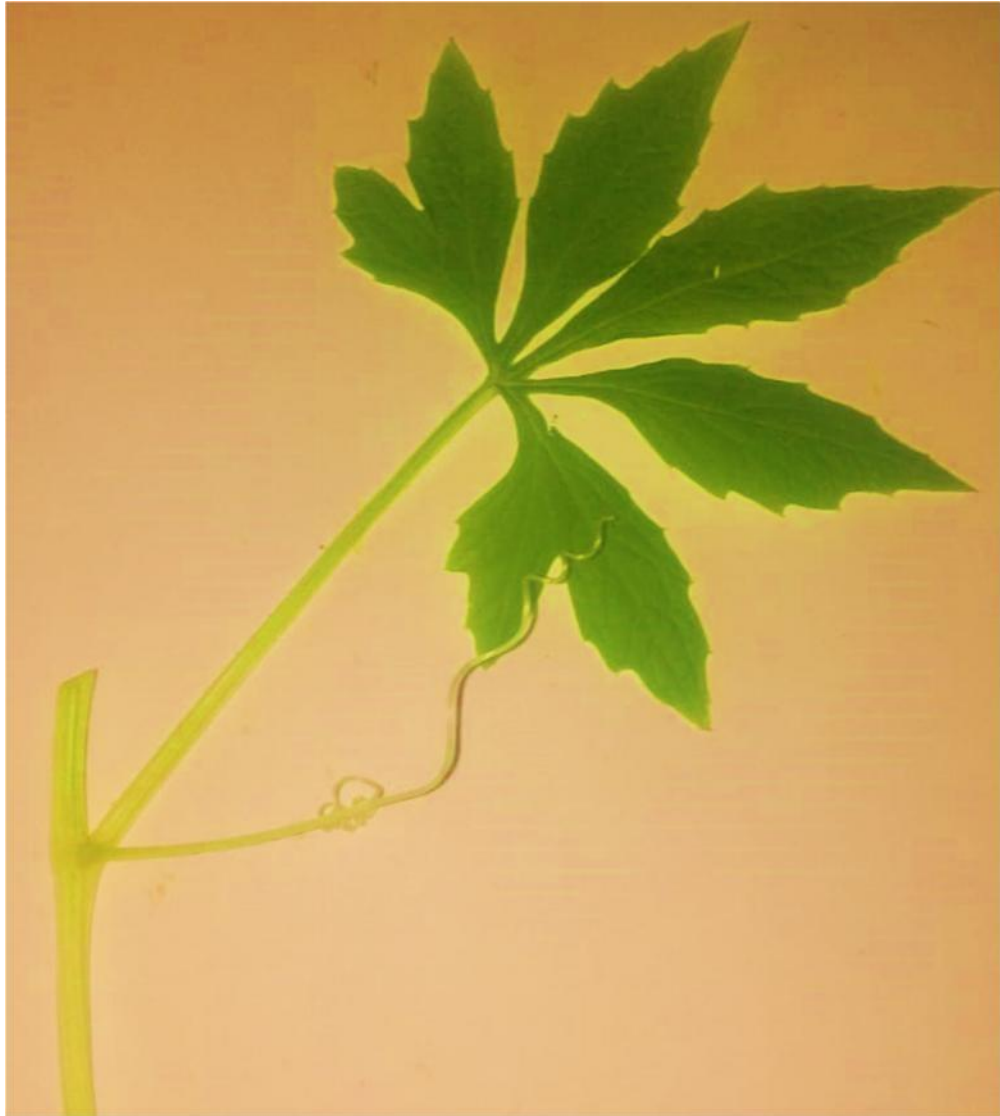




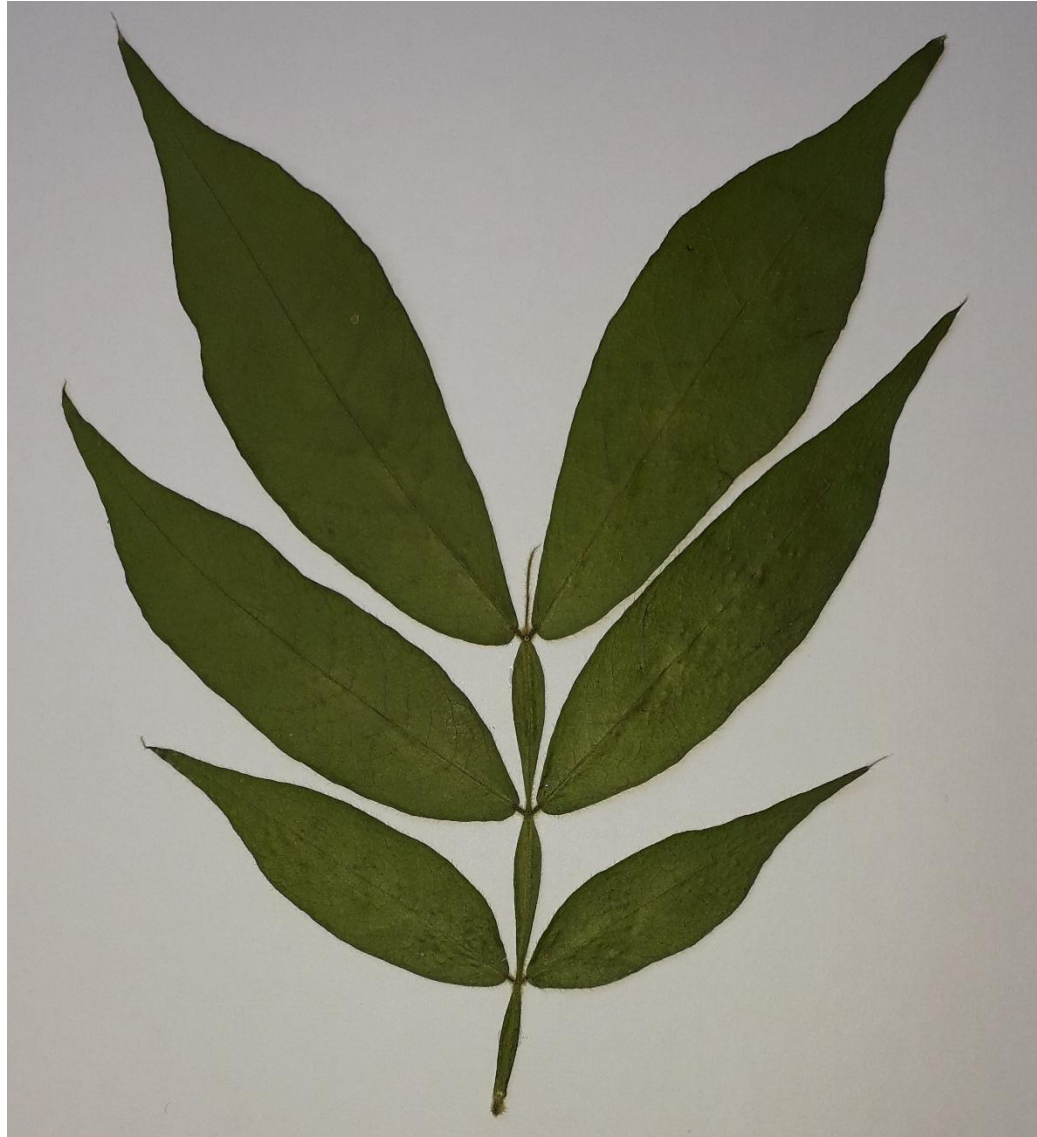
<b>NOMBRE COMÚN DE LA PLANTA</b>	CAMOTE
<b>NOMBRE CIENTÍFICO DE LA PLANTA</b>	<i>Ipomoea batatas</i>
<b>TIPO DE HOJA</b>	Alterna partida
<b>CARACTERÍSTICAS PRINCIPALES</b>	Es una planta de consistencia herbácea, porte rastre y vivaz, se puede cultivar en varias épocas del año. Sus tallos o guías son delgados, largos (entre 1 y 6 metros), de color verde adornado con purpura. Las hojas su coloración es semejante al tallo. Las flores son generalmente solitarias de color violeta o blanco.



<b>NOMBRE COMÚN DE LA PLANTA</b>	MALVA
<b>NOMBRE CIENTÍFICO DE LA PLANTA</b>	<i>Malva sylvestris</i>
<b>TIPO DE HOJA</b>	Peciolada radial dentada.
<b>CARACTERÍSTICAS PRINCIPALES</b>	Es una hierba anual, bienal o perenne, cuyo tallo mide 60 cm aproximadamente. Produce flores axilares de cáliz. Los frutos consisten en numerosos cocos. Amarillos cuando están maduros. Crece en campos no cultivados, florece del final de la primavera hasta el término del verano.



<b>NOMBRE COMÚN DE LA PLANTA</b>	CAIGUA
<b>NOMBRE CIENTÍFICO DE LA PLANTA</b>	<i>Cyclanthera pedate L.</i>
<b>TIPO DE HOJA</b>	Alternas
<b>CARACTERÍSTICAS PRINCIPALES</b>	La caigua es una verdura parecida a una calabaza, de 6 a 15 cm de largo, aplanada por los lados con espinas suaves.



<b>NOMBRE COMÚN DE LA PLANTA</b>	PACAY
<b>NOMBRE CIENTÍFICO DE LA PLANTA</b>	<i>Inga feuilleei</i>
<b>TIPO DE HOJA</b>	Penninervia elíptica paripinnada.
<b>CARACTERÍSTICAS PRINCIPALES</b>	Es un árbol de aproximadamente 8 a 15 m de altura, la primera floración y fructificación se presenta a los seis años, el fruto es una vaina cilíndrica de color verde, y de largo variable pudiendo llegar hasta un metro. Las semillas son negras de tres centímetros de longitud con un rango de 1,4 y 4,5 cm cubiertos por una pulpa blanca, suave y azucarada.





<b>NOMBRE COMÚN DE LA PLANTA</b>	PALTA
<b>NOMBRE CIENTÍFICO DE LA PLANTA</b>	<i>Persea americana</i>
<b>TIPO DE HOJA</b>	Elíptica penninervia.
<b>CARACTERÍSTICAS PRINCIPALES</b>	En estado silvestre, el árbol puede alcanzar alturas de alrededor de 20 m, más comúnmente entre 8 y 12 m, y un diámetro a la altura del pecho de 30-60 cm, con tronco erecto o torcido su corteza grisverdosa con fisuras longitudinales. Copa; extendida, globulosa o acampanada, con ramas bajas, ramas jóvenes al principio, de color verde amarillento, que después se tornan opacas y con cicatrices prominentes dejadas por las hojas. Corteza; áspera, a veces surcada longitudinalmente.

## CONCLUSIONES

- El herbario es una herramienta fundamental para la recolección de plantas y el descubrimiento de nuevas especies.
- Elaborar un herbario es de uso indispensable para las siguientes generaciones, como también para conocer mucho mejor la naturaleza.
- Para poder clasificar las plantas tenemos que conocer sus características lo cual engloba el tallo, las hojas, la raíz, la flor, el fruto y la semilla.