



“Monografía sobre la raza porcina pietrain”



JUAN CARLOS VEGA LEZAMA

Carrera: Agropecuaria, ciclo V

INSTITUTO SUPERIOR “IDEMA”

TRUJILLO - PERÚ

2023

ÍNDICE:

DEDICATORA.....	3
INTRODUCCIÓN DEL TEMA.....	4
MARCO TEÓRICO	5-6
Datos productivos.....	6
Características generales y aptitudes	7
Origen	8
Características morfológicas	8
Características fisiológicas y productivas	8
Enfermedades comunes.....	9-11
CONCLUSIONES	11
BIBLIOGRAFÍA	12



DEDICATORIA:

Este trabajo se lo dedico a Dios por ser el ser Supremos y gracias a él tengo la vida y oportunidad de realizar mis estudios y a mis padres porque velaron por mí para que no me falte nada.

INTRODUCCIÓN

Esta raza tiene su origen y nombre en un pueblo de Brabant, Bélgica, se conoce desde 1920 y fue descubierta en 1950. Curiosamente casi se extingue durante la Segunda Guerra Mundial a causa de su falta de grasa.

Proviene, probablemente de cerdos normandos muy conformados y tiene después su origen en la mutación genética del gen halotano al nivel natural de un 80 % de la población total de la raza. Los cerdos son algo más cortos, con un dorso ancho y espaldas musculadas.

Históricamente el desarrollo de tipos extremos de musculación se ha hecho en Alemania y Bélgica. Sin embargo, la biodiversidad de la raza es muy pobre, con un número muy limitado de líneas realmente distintas.

El reciente descubrimiento de un nuevo gen mayor asociado con un nivel de muscularidad superior, y que es transmitido por la línea macho, proyecta una nueva luz sobre la raza Pietrain. Este gen se puede explicar un 25-30% de las variaciones del porcentaje de magro, no tiene, a diferencia del gen del halotano, un impacto sobre la fisiología de los animales y la calidad de la carne.

MARCO TEÓRICO:

Prototipo racial: estándares aceptados

- **Cabeza:** relativamente ligera, corta, recta cóncava y carrillo poco desarrollado.
- **Orejas:** pequeñas dirigidas horizontalmente hacia delante y con la punta ligeramente encorvada hacia arriba.
- **Cuello:** corto, con cargado armónico en sus uniones con cabeza y tronco y escasa papada.
- **Espaldas:** Prominentes, muy musculadas y adheridas al tronco.
- **Dorso:** Bastante largo, ligeramente abombado, ancho con una ligera depresión longitudinal delimitada por dos grandes masas musculare
- **Lomo:** Muy musculoso ancho y grueso.
- **Tórax:** Ancho, cilíndrico y de profundidad media, musculado con costillas fuertemente arqueadas.
- **Abdomen:** Poco desarrollado y bien sostenido, con línea inferior paralela al dorso, y un mínimo de doce mamas normales colocadas regularmente.
- **Grupa:** Característica, más bien corta y descendente, con una depresión encima de la implantación de la cola.
- **Nalgas y muslos:** Muy anchos, llenos y redondeados descendiendo hasta el corvejón.

- **Cola:** Inserción baja.
- **Pelaje:** blanco sucio, esparcido con manchas irregulares. Provisto de pelos duros y cortos, y frecuentemente con un reflejo rojizo característico alrededor de las manchas negras.



Datos productivos

Ganancia Media Diaria: 20-90 Kg. (g/día)	575
Índice de conversión 20-90 Kg. (Kg./Kg)	3.25
Lechones vivos/parto	9-9.5
Lechones destetados/parto	7-8
Rendimiento de la canal a los 90 Kg. sin cab.	77%
Longitud de la canal (cm.)	92
Porcentaje de piezas nobles	68
Porc. estimado de magro en la canal.	60

Características generales y aptitudes

Raza seleccionada, sobre todo por la calidad de su canal, junto con Hampshire y Landrace. Esta raza es la que peores parámetros de crecimiento (velocidad de crecimiento baja), índices de conversión (necesidad de elevado nivel de alimentación para incrementar el peso vivo) y reproducción (número de lechones por cerda y año) da, sin embargo, posee el mayor porcentaje de piezas nobles y posee mucha grasa intramuscular. También es la raza que presenta en mayores ocasiones PSE (carne pálida, blanda y exudativa)

La conformación excepcional del cerdo de raza Pietrain lo convierte en el más indicado para cruces, cuyos productos ofrecen una canal muy mejorada, independientemente del tipo de madre.

Sea cual sea la hembra, el cruce con machos Pietrain resultará siempre en una mejora sustancial de la calidad de la canal, una mejor proporción en partes nobles y una mejor clasificación comercial.

Es más indicada para la industria cárnica de productos frescos, que para elaborados (jamones, lomos). Es más indicada para la industria cárnica de productos frescos, que para elaborados (jamones, lomos).



Origen: Debe su nombre al pueblo así llamado, situado en la provincia Valora de Brabante en Bélgica. La génesis de la raza es muy discutida, se cree que procede del.

- A) Cruce de la raza Berkshire con ibérico.
- B) Cruce de la raza Berkshire con nativo Brabante.
- C) Cruce de Berkshire con Yorkshire y razas nativas belgas.
- D) Cruce de Bayeux de Normandia con cerdos nativos Belgas.
- E) Es el resultado de una mutación.

Características Morfológicas:

Tiene una capa blanca con manchas negras y/o rojas, presenta fuerte musculatura, cabeza relativamente pequeña con perfil recto o subconcavo, es un animal de apariencia corta y rechoncha (las hembras adultas pesan entre 240 – 260 Kg. Y los machos entre 280 – 300 Kg. La altura de la cruz oscila entre 0,75 y 0,85 m. Y la longitud corporal esta entre 1.5 y 1.55 m.

Características Fisiológicas o Productivas:

Productivas: Presenta una calidad excepcional de la canal aunque la calidad de su carne es mala, a partir de los 75 Kg. Tiende a engrasarse aumentando el índice de conversión, posee muy bajo índice reproductivo con tamaño de camada pequeño y bajo número de lechones destetos por parto. La hembra a pesar de su docilidad produce muy poca leche lo que hace que no se utilice como línea materna, el macho por su aporte en la canal se utiliza como línea paterna. Esta raza presenta desarmonía anatómico - Funcional con una realacion corazón / cuerpo pequeña lo que da lugar a una alta mortalidad por infartos cardiacos. Se utiliza en cruces para línea paterna con Hampshire, Duroc y cerdas cruzadas.

Enfermedades comunes:

✓ **Dermatitis exudative**

Los síntomas de esta **enfermedad en cerdos** son lesiones cutáneas, causadas por una infección de la bacteria *Staphylococcus hyicus*. Las lesiones que se presentan primero son áreas oscuras en la piel, que se extienden y se vuelven escamosas con una sensación grasosa. En casos severos, puede ocurrir mortalidad, ya que las bacterias dañan el hígado y los riñones.

Los antibióticos se usan para tratar la infección, junto con protectores de la piel; las vacunas autógenas también se han utilizado con éxito para prevenir esta condición. Mejorar la higiene y limpieza en los galpones de los lechones, así como cuidar las tetinas de las cerdas antes y luego del parto, es clave para cuidar tu granja porcina. También es importante reducir el potencial de abrasiones de la piel, ya que así es como la infección ingresa al cuerpo. En muchas ocasiones, las abrasiones son causadas por pisos ásperos, dientes dentados, equipos afilados o incluso picaduras de ácaros.

✓ **Coccidiosis**

Esta enfermedad es muy común en lechones lactantes y es causada por un parásito intracelular llamado *Isoospora suis*. Uno de los síntomas es la diarrea, que tiene una consistencia entre pastosa a acuosa y aparecer a menudo entre los 10 días luego del nacimiento hasta las 15 semanas de edad.

Los casos agudos se tratan con fluidoterapia y coccidiostatos, mientras que las infecciones secundarias pueden resultar del daño a la pared intestinal. Dependiendo del nivel de ocurrencia en la granja, el tratamiento preventivo con coccidiostatos para las cerdas puede ser apropiado.

✓ **Enfermedades respiratorias**

Tos, estornudos, respiración abdominal, tasas de crecimiento reducidas y la mortalidad son signos de una **enfermedad respiratoria en cerdos** provocada por agentes infecciosos que incluyen el *Mycoplasma*, *Streptococcus suis*, y *Pasteurella*, entre otros.

Dependiendo de la causa, el **tratamiento para las enfermedades respiratorias en cerdos** incluye los antibióticos, los cuales se pueden administrar en alimentos, agua o como inyectables. La mala ventilación o las condiciones ambientales pueden

exacerbar las condiciones respiratorias. Por ejemplo, los altos niveles de amoníaco pueden dañar los cilios del tracto respiratorio superior, haciendo que los cerdos sean más susceptibles a la infección.

✓ **Mastitis**

La producción reducida de leche, la pérdida de apetito y una temperatura corporal más alta son síntomas de **mastitis en las cerdas**. Además, es causada por una infección bacteriana de las glándulas mamarias que puede causar decoloración en la piel.

Esta enfermedad tiene un efecto significativo en la productividad debido al efecto potencial de reducir el número de lechones destetados por las cerdas.

✓ **Parvovirus porcino**

Si las cerdas gestantes se infectan con parvovirus (VPP), pueden tener problemas para reproducirse más adelante, especialmente si son primerizas. En el momento del nacimiento, pueden aparecer lechones momificados o mortinatos.

Inusualmente, el virus puede sobrevivir fuera del huésped durante varios meses, lo que lo hace endémico en la mayoría de las granjas. Aunque es solo durante la gestación que el VPP es un problema, otros cerdos pueden transmitir el virus. Como no hay tratamientos disponibles para esta enfermedad, es mejor prevenirla al seguir un plan de vacunación de rutina en las cerdas primerizas.

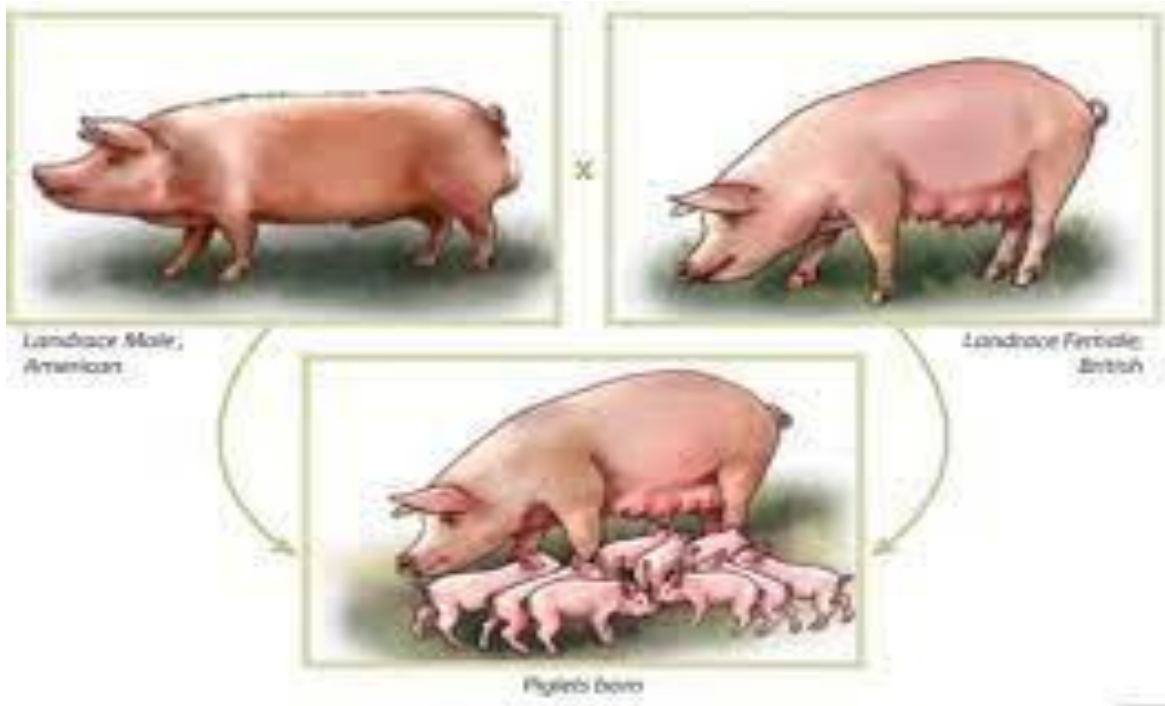
rebaños con un alto estado de salud y se ponga en cuarentena adecuadamente antes de la introducción.





CONCLUSIONES:

- ✓ La cantidad de lechones vivos, destetados y su respectivo peso al nacer y al destete mostraron valores más altos en el cruce de razas Pietrain y las cerdas híbridas respecto a los obtenidos en los cruces de razas Pietrain puras, Pietrain con Landrace y Pietrain con Yorkshire, exceptuando el peso al nacer, en donde la raza Pietrain pura mostró los mejores resultados.



BIBLIOGRAFIA:

- ✓ <http://repositorio.uaaan.mx:8080/xmlui/bitstream/handle/123456789/3213/BENITO%20CORTES%20REYES.pdf?sequence=1&isAllowed=y>
- ✓ <http://repositorio.uaaan.mx:8080/xmlui/bitstream/handle/123456789/7560/SERGIO%20ROBLERO%20TORRES.pdf?sequence=1&isAllowed=y>
- ✓ <http://repositorio.unjfsc.edu.pe/bitstream/handle/UNJFSC/2257/VALERIO%20CHAVEZ%20JOHAN.pdf?sequence=1&isAllowed=y>
- ✓ <https://repositorioinstitucional.buap.mx/bitstream/handle/20.500.12371/14162/20210507131156-0387-TL.pdf?sequence=1>