



CARRERA TÉCNICA PROFESIONAL DE AGROPECUARIA

ASIGNATURA

PRODUCCIÓN DE PORCINOS

TRABAJO:

LA RAZA DEL CERDO DUROC



ALUMNA:

PEÑA ALARCON MAYRA LUCERO

INDICE

INTRODUCCIÓN	3
LA RAZA DEL CERDO DURO	4
DESCRIPCIÓN Y CARACTERISTICAS.....	5
CARACTERISTICAS EXTERNAS	7
VENTAJAS Y DESVENTAJAS	10
CONDICIONES PARA TENER ANIMALES	11
ENFERMEDADES Y SU TRATAMIENT4.....	13
BIBLIOGRAFIAS.....	15

INTRODUCCIÓN

La raza porcina Duroc es originaria de Estados Unidos y se desarrolló a mediados del siglo XIX mediante el cruce de cerdos de diferentes razas, incluyendo el Red Guinea, el Duroc Jersey, el Old Duroc y el Black Republican. Según Terry M. Gipson (2013), el objetivo era producir una raza que tuviera una carne de alta calidad y que fuera resistente a las enfermedades comunes en la época.

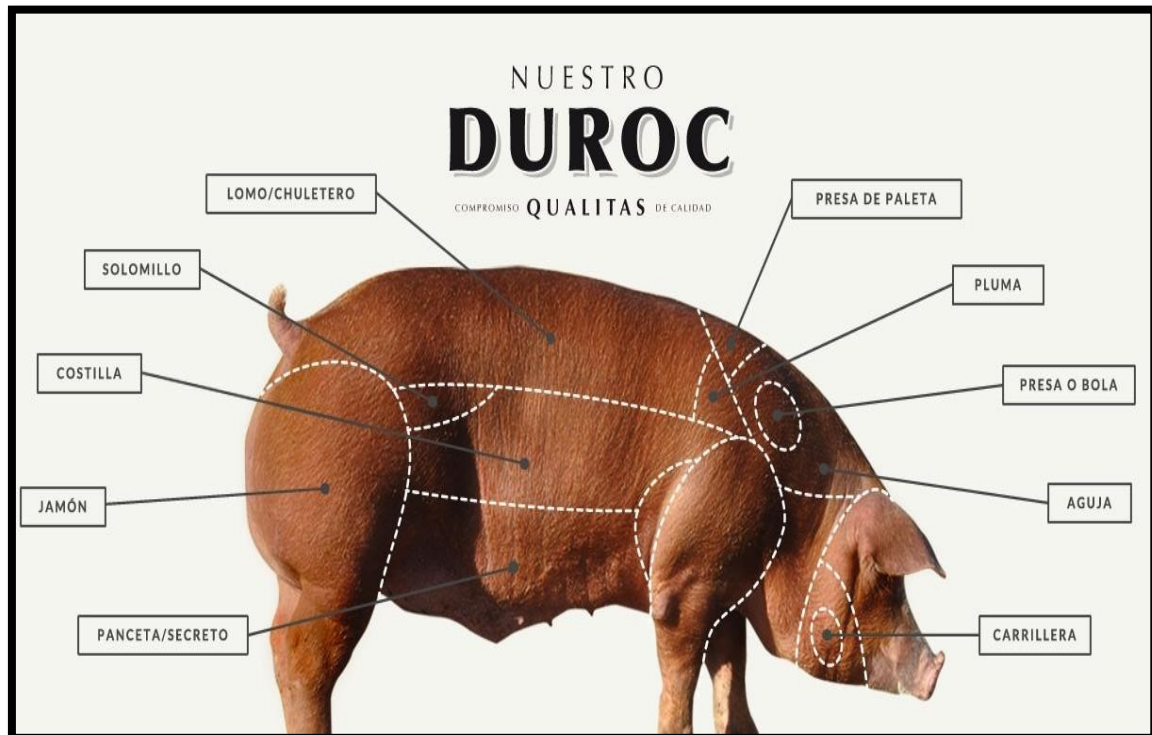
El nombre «Duroc» se originó a partir del cerdo Duroc Jersey, que era uno de los principales contribuyentes al desarrollo de la raza. Según Kenneth J. Stalder y compañía (2003), los cerdos Duroc Jersey se criaron originalmente en Nueva Jersey en el siglo XIX y se caracterizaban por su resistencia a las enfermedades y su carne de alta calidad.

En la década de 1920, la raza Duroc se convirtió en una de las razas porcinas más populares en Estados Unidos, gracias a su excelente calidad de carne y su capacidad de adaptarse a una amplia variedad de entornos y condiciones de manejo. Según Robert M. Goodman y compañía (1996), la raza Duroc se difundió rápidamente por todo el país y se convirtió en la base para muchas líneas de cerdos modernas.

En la actualidad, la raza Duroc se ha extendido a muchos otros países, incluyendo México, Brasil, España, China y otros. Según Enrique Fernández y compañía (2004), la raza Duroc sigue siendo popular debido a su capacidad para producir carne de alta calidad y su resistencia a enfermedades comunes en la industria porcina.



LA RAZA DEL CERDO DUROC



Por esta raza, debemos agradecer a los granjeros de América y a los colonos que trajeron cerdos al continente desde diferentes partes del mundo. En la era de la colonización, los emigrantes que llegaban a Estados Unidos traían consigo todo tipo de mascotas. Había mucho material genético. La base de cría de la raza fueron los cerdos de piel roja importados de África Occidental y sus parientes que vinieron de Europa. Los descendientes de los Duroc modernos vivieron en Inglaterra y las provincias francesas. La selección de la raza se realizó de forma espontánea a criterio de los ganaderos.

Gracias a ella, apareció una raza de maduración tardía, llamada Jersey, en el estado de Nueva Jersey, y la raza de maduración temprana de Duroc entre los granjeros del estado de Nueva York. Cuando se cruzaron animales de estas variedades, se obtuvo un híbrido de pura raza.

En 1883, la raza Duroc Jersey fue registrada oficialmente, clasificada como grasosa. Toda la selección posterior tuvo como objetivo mejorar la calidad de la carne. Ahora la raza tiene un solo nombre, Duroc, se considera carne, se cultiva a escala industrial en Europa, China y en casa en los Estados Unidos.

DESCRIPCIÓN Y CARACTERÍSTICAS

La raza porcina Duroc se caracteriza por tener un pelaje de color rojo brillante o marrón rojizo y un cuerpo musculoso y robusto. Según Fernández, Barba y Camacho (2004), la raza Duroc también tiene orejas caídas, un hocico largo y una cara ligeramente arrugada.

En cuanto al comportamiento, la raza Duroc se describe como una raza dócil y fácil de manejar. Según Ríos-Utrera y compañía (2015), los cerdos Duroc son animales sociales que disfrutan la compañía de otros cerdos y se adaptan bien a los sistemas de cría intensiva y extensiva.

Además, los cerdos Duroc tienen una tasa de crecimiento rápida y una alta tasa de conversión de alimento, lo que los convierte en una raza muy productiva. Según F.A. Martínez-Valles y compañía (2007), los cerdos Duroc también tienen una excelente capacidad de deposición de grasa y una carne de alta calidad con un alto contenido de ácido oleico.

La cabeza es pequeña en relación al tamaño corporal, ancha entre ojos, de frente ligeramente cóncava, hocico corto y afinado, hocico un tanto ancho y levantado. Las orejas son medianas, finas, puntiagudas, dirigidas hacia adelante y arriba con las puntas dobladas hacia abajo.



ASPECTO FÍSICO

El color de la piel del Duroc varía entre un amarillo muy claro, hasta un rojo muy

oscuro. Aunque su color no influye en su capacidad productiva, existe una preferencia en el mercado internacional por los porcinos más oscuros.

ALIMENTACIÓN

El alimento principal de los cerdos Duroc se suele componer de una proporción adecuada de cereales como maíz, cebada, avena y trigo.

Todo esto es para proporcionarlos, en forma de carbohidratos, y el aporte energético necesario para su desarrollo.

Vitaminas y minerales, como calcio y fósforo, también se recomiendan incluir en la dieta de los porcinos para satisfacer de manera eficiente todas sus necesidades nutricionales.

RESISTENCIA DE CRIA

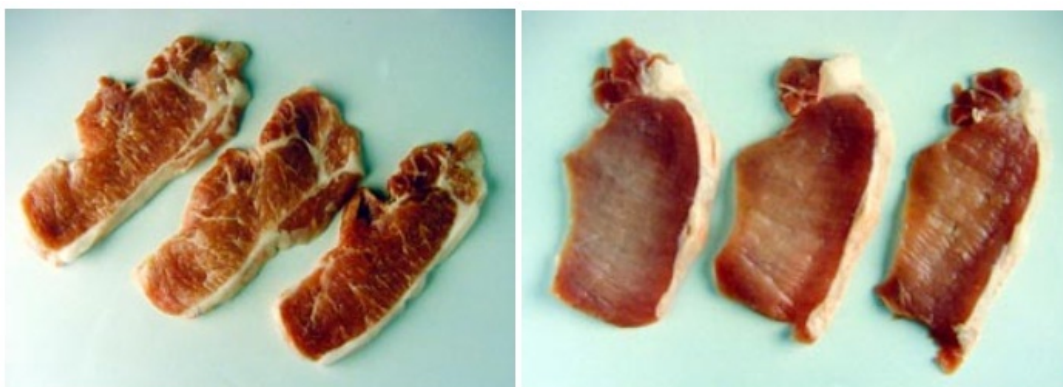
Son conocidos por su gran resistencia a enfermedades y rápida adaptabilidad a los climas cálidos de los países tropicales.

También es altamente resistente a los patógenos externos y, en consecuencia, menos problemático en la práctica de ganadería intensiva. Por otro lado, su alta ganancia de peso diaria hace a la Duroc una de las mejores razas porcinas debido a la alta rentabilidad que proporciona a los ganaderos.



CARACTERÍSTICAS EXTERNAS

Ello viene motivado en gran parte por la lejanía con las denominadas razas “blancas”, con lo que el efecto de la heterosis es mayor. En líneas generales, el Duroc es una raza con mayor contenido en grasa intermuscular, sin que aumente notablemente el contenido total en grasa de la canal, lo que incide positivamente sobre la calidad de la carne.



Lomo de Duroc

Lomo de raza magra

Las cerdas y los verracos adultos tienen un cuerpo masivo y proporcional, las patas son rectas, estables, con jamones pronunciados, una cabeza grande con un perfil peculiar, es suavemente cóncava. Las orejas largas y caídas cubren parcialmente los ojos marrones de tamaño mediano.

GRASAS INFILTRADAS Y RUSTICIDAD

Durante la cocción, la chuleta Duroc no suelta agua en el sartén a diferencia del cerdo estándar; lo que se traduce en una máxima calidad de su carne.

Es decir, más jugosa, de textura más tierna, y mayor intensidad de sabor. Además, debido a su alto índice de infiltración de grasas, se considera al Duroc una excelente carne para su transformación en jamón y lomo.

SABOR Y CONSUMO

La carne del Duroc posee un sabor muy superior al de otros porcinos blancos, por lo que se encuentra presente en la elaboración de la mayoría de jamones,

embutidos y lomos consumidos en gran escala alrededor del mundo.

“Es una grasa firme, blanca, que tiene un alto punto de fusión. Eso permite acelerar los tiempos de elaboración de los chacinados”, explicó.

GASTRONOMÍA

Gracias a su jugosa carne y a su sabor distintivo, la presencia del cerdo Duroc cada día cobra más fuerza en la cocina gourmet del mundo. Suele combinarse con ingredientes de sabores intensos tales como la pimienta negra, la cebolla y el cilantro.

PROPIEDADES NUTRICIONALES

- También el sabor y jugosidad de su carne, también destacan los beneficios nutricionales que aporta a sus consumidores.
- Principalmente, el jamón Duroc es bajo en sodio y una importante fuente de proteínas y potasio, favoreciendo así al sistema nervioso y muscular de quien lo incorpora a su dieta.
- También, su alto contenido en vitaminas, zinc, y fósforo, beneficia el fortalecimiento de los huesos
- En resumen, la carne del cerdo Duroc es una de las **más valoradas y demandadas en el mercado internacional**.
- Debido a su genética privilegiada, el Duroc está presente en casi del 90% de los **jamones de alta calidad** comercializados en todo el mundo.

PESO Y DIMENSIONES

Normalmente una constitución fuerte. La sequedad y la flojedad se consideran una desviación de los estándares de raza aceptados. Los cerdos son altos, patas largas, lomo recto o con una ligera joroba (arqueada). El pecho redondo es ancho.

8

Los lechones recién nacidos pesan 1,1-1,6 kg.



CUALIDADES PRODUCTIVAS

La madurez temprana de la descendencia es de 165 días. Con una ganancia de peso diaria promedio de 700-950 g, los lechones de engorde se mantienen hasta por seis meses. A los 6 meses, el peso total de los animales jóvenes alcanza los 100 kg. La alta madurez temprana son las características genéticas de la raza más un buen mantenimiento, una alimentación abundante y una dieta equilibrada.

Un cochinito de la raza Duroc gana 300 g al día y en el momento del destete el peso medio de los animales jóvenes es de 14-17 kg.

VENTAJAS Y DESVENTAJAS

El segundo lugar en el mundo en cuanto a número de cabezas de ganado no permite dudar de los méritos de la raza, pero los cerdos Duroc también tienen desventajas.

VARIABLES	Valores	VARIABLES	Valores
Lechones vivos/parto	10-10'5	Rend. canal sin cabeza	74%
Lechones destetados	8-10	Longitud de la canal (cm)	93'5
G. M. D. (g/día)	695	% piezas nobles	61
Índice de conversión	3'1	% magro en la canal	52

Datos productivos de diversas razas porcinas (Tibau col., 1997)

VARIABLES	L. WHITE	LANDRACE	DUROC	PIETRAIN
edad (días) a 35 kg	77	79	77	88
edad (días) a 90 kg	145	147	144	168
ganancia (g/d) 35-90 kg	863.2	818.0	830.7	727.3
consumo pienso (g/d)	2027	1986	2053	1735
i. conversión (kg/kg)	2.38	2.45	2.49	2.42
grasa dorsal (mm) 90 kg	11.53	12.31	11.59	8.47
edad (días) a 110 kg	168	174	171	198
ganancia (g/d) 35-110 kg	858.2	785.5	808.2	711.3
consumo pienso (g/d)	2253	2141	2191	1855
i. conversión (kg/kg)	2.65	2.75	2.72	2.63
grasa dorsal (mm) 110 kg	14.22	14.35	13.19	9.66
ganancia (g/d) 90-110 kg	816.2	731.9	799.1	614
consumo pienso (g/d)	2735	2544	2627	2094
i. conversión (kg/kg)	3.59	3.72	3.51	3.62
sacrificio a 90 kg				
rendimiento canal (%)	77.5	78.1	77.8	81.2
longitud canal (cm)	77.4	80.0	78.8	76.1
% magro	54.5	53.5	52.2	66.3
jamón + chuletero (% canal)	36.2	36.4	35.4	41.4
sacrificio a 110 kg				
rendimiento canal (%)	79.5	78.7	79.7	81.6
longitud canal (cm)	82.8	85.4	83.2	79.6
% magro	53.6	51.8	51.5	65.9
jamón + chuletero (%)	36.2	36.1	35.6	41.1

CONDICIONES PARA TENER ANIMALES

La raza Duroc es económicamente rentable para reproducirse en regiones con un clima cálido. Siempre que la temperatura media diaria del aire no descienda por debajo de los 10 ° C, los cerdos se mantienen en pastos. En condiciones naturales, los animales se mueven activamente (esto mejora la calidad de la carne), encuentran comida adicional.



En verano, las áreas para caminar están equipadas con cobertizos, los cerdos se guardan allí del calor extremo. Para evitar el sobrecalentamiento, la piel y otras enfermedades, se disponen lugares para bañarse en barro líquido. En invierno, los cerdos Duroc necesitan ropa de cama seca. Se excavan en él por la noche y durante el día mientras descansan. Cuando se aloja en una pocilga, un animal adulto necesita un espacio de 5 m².

Para ayudar a los lechones a ganar peso rápidamente, se les alimenta con piensos que contienen proteínas. La dieta incluye productos lácteos y harinas animales (huesos, pescado, sangre). En verano se alimentan 2 veces, en invierno 3 veces. Por 1 kg de crecimiento, se consumen 4 unidades de alimento. La base de la dieta alta en proteínas de los cerdos Duroc:

- legumbres
- ensilaje;
- papas;

El porcentaje de avena, cebada, maíz en el pienso es bajo. Los cereales contribuyen a un aumento de la capa de grasa, esto deteriora la calidad de la carne y reduce su rendimiento. Cuando es económicamente viable, los agricultores preparan el pienso ellos mismos; de lo contrario, los jóvenes se alimentan con piensos compuestos especializados.



ENFERMEDADES Y SU TRATAMIENTO

Los problemas de salud de los lechones surgen cuando se violan las reglas de mantenimiento. La enfermedad más común de la raza es la rinitis atrófica. La enfermedad se reconoce por sus síntomas característicos:

- estornudos, resoplidos, sibilancias;
- lagrimeo
- enrojecimiento del blanco de los ojos;
- secreción de las fosas nasales.

Los animales se recuperan rápidamente, pero pierden peso durante la enfermedad. Los mismos síntomas ocurren con la neumonía bronquial, los veterinarios la tratan con medicamentos. Los criadores de ganado se

enfrentana la rinitis atrófica por sí mismos: las fosas nasales se limpian de costras, se lavan con una solución débil de permanganato de potasio, se instila un antibiótico, los conductos nasales se lubrican con vaselina y los lechones se inhalan con trementina e ictiol.

PERSPECTIVAS REPRODUCTIVAS EN RUSIA

En el territorio de Rusia, hay pocas granjas dedicadas a la cría de cerdos Durocpor pedigrí, por lo que es difícil encontrar y comprar lechones de esta raza. Los ganaderos mantienen la cría de cerdos para sus necesidades, mejoran los indicadores de calidad del ganado, cruzando otras razas con Duroc.



ENFERMEDADES Y SU TRATAMIENTO

Si trabajas en la industria de la agricultura, debes saber que para tener éxito debes mantener a tus animales sanos. Para ello, es esencial que sepas sobre la importancia de la [limpieza de las granjas porcinas](#) y reconocer qué condiciones

pueden afectar a tu piara. Asimismo, todo tu personal debe poder detectar los síntomas de las **enfermedades más comunes en cerdos** y alertar al gerente o al veterinario, según corresponda.

El siguiente paso es tratar a los cerdos rápidamente con medicamentos adecuados. Obviamente, es mejor prevenir que tratar; contar con un plan de salud para la piara ayudará a minimizar la incidencia de enfermedades. A continuación, en el siguiente artículo de **Basic Farm**, te mencionaremos algunas de las enfermedades más comunes que pueden afectar a los lechones y a las cerdas gestantes.

BIBLIOGRAFÍA

<https://elproductorporcino.com/leerEntrada/num/604>

- <https://www.google.com/search?q=la+raza+de+cerdo+duroc> <https://laporcicultura.com/razas-de-cerdos/raza-cerdo-duroc/>
- https://www.mapa.gob.es/es/ganaderia/temas/zootecnia/razas-ganaderas/razas/catalogo-razas/porcino/duroc/datos_morfologicos.aspx